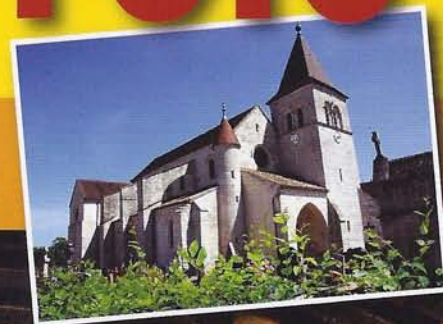


PAYS COMTOIS

20 SEPTEMBRE - 20 NOVEMBRE 2009 6,50 €

Autour de la forêt de Chaux



130 ans d'industrie à Belfort

• De la SACM à Alstom :
une histoire mouvementée

• Les hommes, le patrimoine

• Les coulisses
de General Electric



VTT Adoptez
la *free attitude* !



Alésia La polémique
rebondit

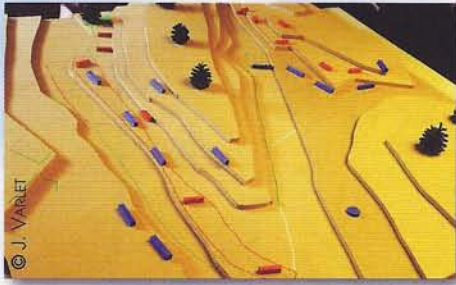


Vesoul L'alchimiste
du chocolat



P. 82

Alésia, la bataille continue



P. 86

Courbet de retour à la maison



© PHILIPPE GILLET

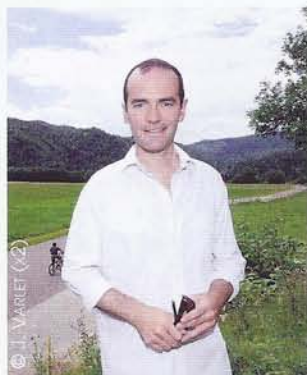
Statue de Vercingétorix à Alise-Sainte-Reine, en Côte-d'Or.



Chaux devant !

LA CONTROVERSE SUR LA LOCALISATION DU SITE DE LA BATAILLE D'ALÉSIA REPREND DE LA VIGUEUR. FACE AU SITE BOURGUIGNON OFFICIEL D'ALISE-SAINTE-REINE (CÔTE-D'OR), LES PARTISANS DE CHAUX-DES-CROTENAY, PRÈS DE CHAMPAGNOLE, MARQUENT DES POINTS VIS-À-VIS DES AUTRES SITES RIVAUX FRANCS-COMTOIS.

Textes : Jean-Claude Barbeaux



Franck Ferrand, celui par qui la polémique est relancée.



Danielle Porte, présidente de l'Association André Berthier.

IMAGINEZ la scène. Passé Champagnole et Le Vaudioux, l'interminable colonne de quelque 50 000 légionnaires romains, et les équipages de l'intendance, martèlent de leurs pas le chemin qui emprunte aujourd'hui les gorges de la Billaude ; ils débouchent au pont de la Chaux, du côté de l'actuel Hôtel du lac, et commencent à se déployer. Pas question pour les Romains d'aller faire du tourisme du côté des lacs d'Ilay ou de Narlay, ou encore d'aller admirer le paysage au sommet du pic de l'Aigle. Ils ont là pour en découdre avec les Gaulois.

Sur le site cancoillotte.net, le débat fait rage depuis des années. Droits dans leurs braies, les partisans d'Alaise, Pont-de-Roide, Salins-les-Bains ou Chaux-des-Crotenay s'y affrontent à *gladius* à peine moucheté. En décembre, l'un des combattants a lâché le morceau avec un rien de dépit : « Si je comprends bien, dorénavant Chaux-des-Crotenay est l'Alise-Sainte-Reine de Franche-Comté ? Le dogme officiel en quelque sorte. » Jusqu'ici, les tribus en lice n'étaient d'accord sur rien, sauf sur un point : honnir la Bourguignonne Alise-Sainte-Reine (lire encadré page 85). L'union sacrée est ébréchée.

La brèche doit beaucoup à Franck Ferrand, écrivain et chroniqueur de l'histoire sur Europe 1*. La parution en 2008 de son livre *L'histoire interdite*, dont un chapitre est consacré à Alésia, attire l'attention de Canal + qui produit et diffuse le documentaire *Alésia, la bataille continue* ; l'écho est



© D. PORTE (CZ)



• L'oppidum (à droite) est précédé d'une plaine de 3 000 pas en longueur, enclavée entre des collines. • CI-CONTRE À GAUCHE : le confluent de la Lemme et de la Saine, un obstacle militaire.

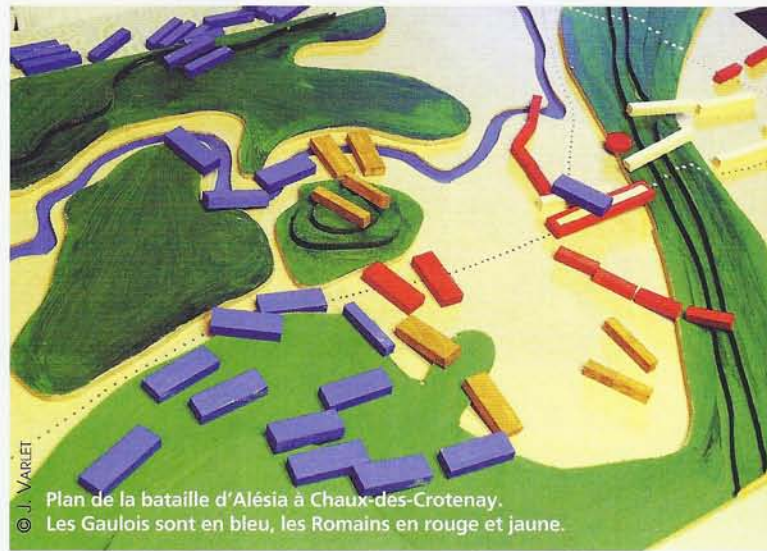
Alésia, le livre de Danielle Porte. Ce que j'y ai découvert m'a tellement frappé que j'ai pris contact avec l'auteure ; depuis, je n'ai plus cessé de creuser la question. »

« Il existe, s'enthousiasme Franck Ferrand, des dizaines ...

prolongé par un reportage programmé sur France 2 dans le cadre de l'émission *Complément d'enquête* consacrée à la passion des Français pour l'histoire (*Alésia jacta est*). Ajoutons un troisième reportage sur France 5 qui ne conteste pas Alise (*Victoire d'une défaite*) et, entre autres, un article du même Franck Ferrand dans un numéro spécial de la revue *Historia* consacré aux grandes énigmes de l'archéologie.

Franck la fronde

Franck Ferrand, qui mène la fronde – l'une des armes des Gaulois –, tombe du ciel pour l'Association André Berthier (AAB), présidée par la latiniste Danielle Porte, laquelle défend le site de Chaux-des-Crotenay. Quels chemins Franck Ferrand a-t-il empruntés pour y arriver ? « Dans les bureaux d'Europe 1 je suis "tombé" sur L'imposture



© J. VARLET

Plan de la bataille d'Alésia à Chaux-des-Crotenay. Les Gaulois sont en bleu, les Romains en rouge et jaune.

Les événements

En 52 avant J.-C., Jules César guerroye en Gaule dans un contexte de division des diverses tribus gauloises. Il vient mettre le siège devant Gergovie en Auvergne où il essuie un échec. Il ordonne le repli vers Rome.

L'échec romain de Gergovie galvanise les tribus gauloises et Vercingétorix réalise enfin leur unité. Regroupée dans la région de Langres, renforcée de légions retraitant de la région parisienne, l'armée de César se met en route. Les premiers accrochages ont lieu vers la mi-août et se soldent par une défaite de la cavalerie gauloise.

Vercingétorix se replie sur l'oppidum d'Alésia et, assiégé, attend l'arrivée d'une armée de secours. Celle échoue à faire la jonction avec les assiégés. Vercingétorix capitule. Nous sommes en octobre.

La bataille met en ligne près de 350 000 Gaulois face à une armée romaine évaluée entre 60 000 et 72 000 hommes. Les chiffres sont ceux de Jules César, qui sont un peu comme ceux du ministère de l'Intérieur : bien malignement à son avantage... À Alésia, le sort des armes est à la fois lié à ce qu'on appelle « le génie militaire romain », aidé par l'unité de façade des tribus gauloises qui ne ressemble que de très loin à une union sacrée. Comme dit la chanson, « Les Gaulois sont dans la plaine », et la plupart n'en ont pas bougé !

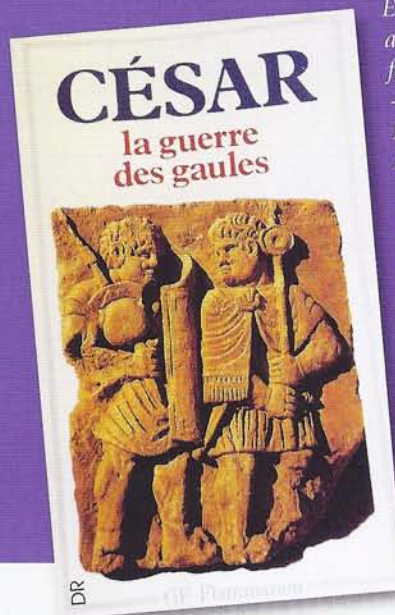
À lire

- *La guerre des Gaules*, de Jules César. Ouvrage disponible dans diverses collections de poche.

- *Alésia, l'archéologie face à l'imaginaire*, de Michel Redde (éditions Errance, 2003). Michel Redde a mené le récent chantier de fouilles d'Alise-Sainte-Reine.

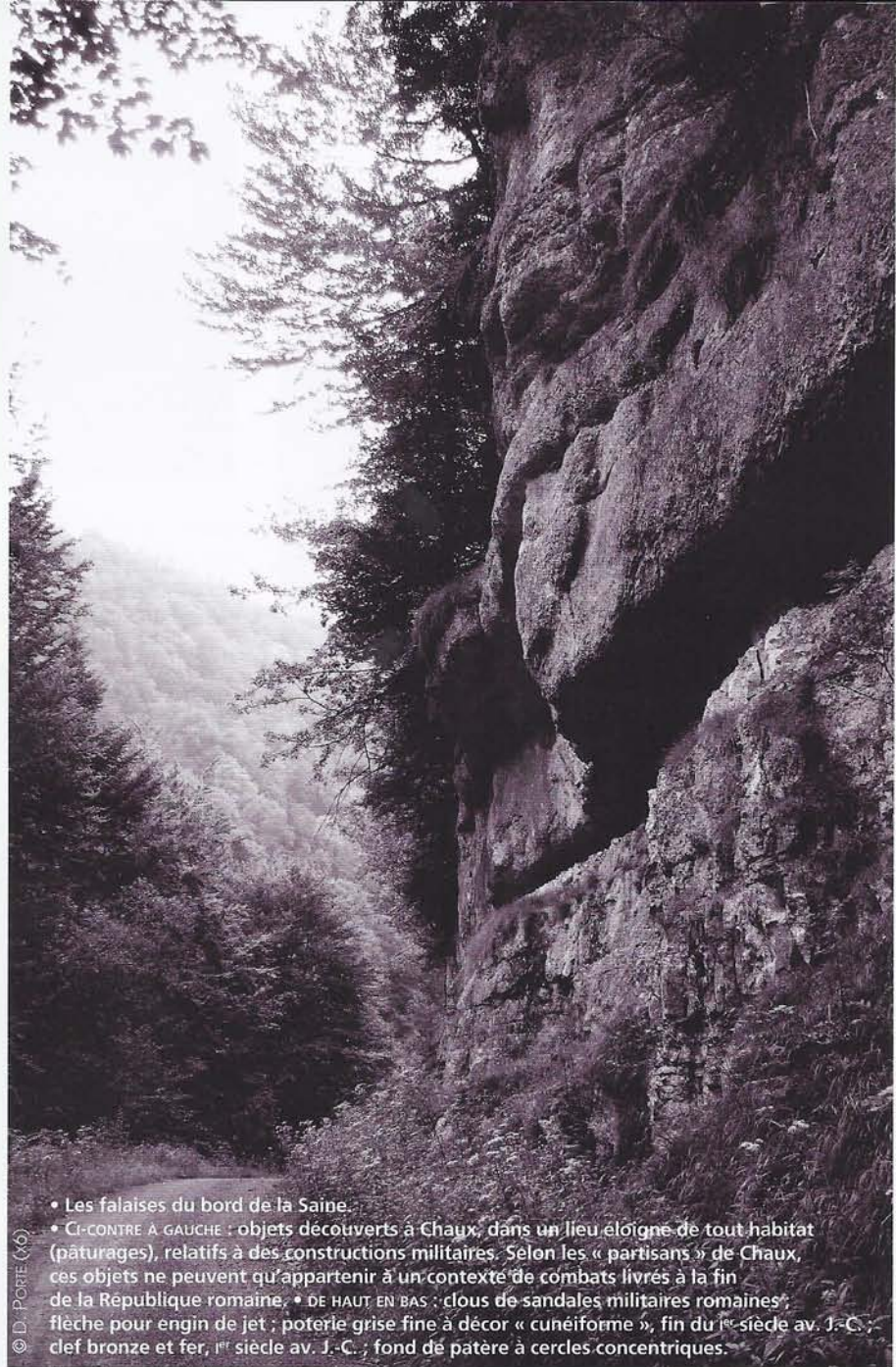
- *L'imposture Alésia*, de Danielle Porte (éditions Carnot, 2004).

- *L'histoire interdite, révélation sur l'histoire de France*, de Franck Ferrand (éditions Tallandier, 2008). Sur Internet, on trouve naturellement quantité de sites et de débats consacrés à Alésia, dont cancoillotte.net (sur le forum, rubrique histoire).



DR

© F. HANSSON



• Les falaises du bord de la Saine.
• CI-CONTRE A GAUCHE : objets découverts à Chaux, dans un lieu éloigné de tout habitat (pâturages), relatifs à des constructions militaires. Selon les « partisans » de Chaux, ces objets ne peuvent qu'appartenir à un contexte de combats livrés à la fin de la République romaine. • DE HAUT EN BAS : clous de sandales militaires romaines ; flèche pour engin de jet ; poterie grise fine à décor « cunéiforme », fin du I^{er} siècle av. J.-C. ; def bronze et fer, I^{er} siècle av. J. C. ; fond de patère à cercles concentriques.

© D. PORTE (x6)

Trouvez-moi Alésia !

Trouvez-moi Alésia ! L'injonction est donnée par Napoléon III au milieu de son règne. Deux sites sont en concurrence : Alise, en Côte-d'Or, et Alaise dans le Doubs. Le choix se porte sur Alise et déclenche dès cette époque les hostilités. Au fil des années, de nouveaux sites sont revendiqués dans l'Yonne (Guillon), le Doubs (Mandeure, Éternoz, Pont-de-Roide), le Jura (Salins-Bains) ou l'Ain (Izernore).

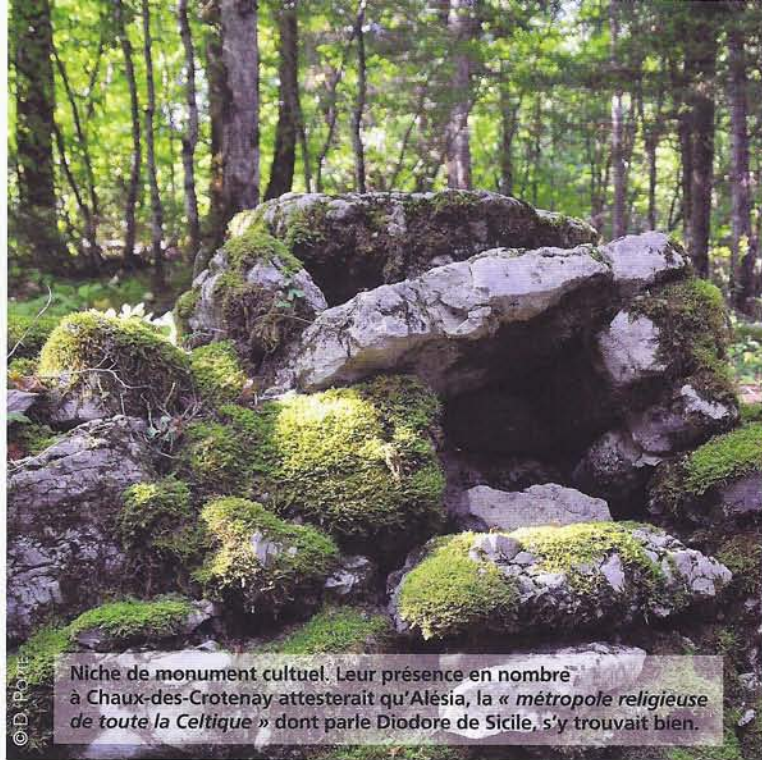
Au début des années 1960, l'archéologue André Berthier, basé à l'époque en Algérie, s'intéresse au sujet et en vient à tracer le portrait-robot d'un site dont il trouve la configuration entre Chaux-des-Crotenay et Syam. Après la disparition d'André Berthier, l'Association André Berthier (AAB) poursuit son œuvre.

Association André Berthier
Site Internet : <http://alesia.jura.free.fr>
E-mail : alesia.jura@free.fr

... d'arguments qui plaident en faveur de Chaux-des-Crotenay. Le site jurassien présente une totale conformité avec la description précise qu'en donne César au chapitre VII de ses Commentaires ; le site bourguignon, lui, n'offre quasiment que des différences. Les premiers sondages – et les brèves fouilles – menés à Syam et à Chaux, ainsi que les prises de vue aériennes, confirment la présence de lignes et de camps aujourd'hui disparus, mais parfaitement conformes aux descriptions de César ; enfin et surtout, le site jurassien permet de restituer aux différentes phases du siège et de la bataille une logique et une cohérence absolument étrangères au site bourguignon. »
Venu en juillet dans le Jura à Lac-des-Rouges-Truites pour participer aux rencontres annuelles de l'Association André Berthier, Franck Ferrand y a décuplé l'énergie des participants. « Le documentaire diffusé par Canal + a piégé les Alisiens qui s'y livrent à un festival d'énormités, assume Franck Ferrand. Ensuite, j'ai rencontré, certes de manière officieuse, Christine Albanel, ministre de la Culture, afin de

lui présenter la découverte majeure d'André Berthier. L'hebdomadaire *Le Point* a révélé l'intérêt de la ministre – qui était réel –, mais l'annonce de l'autorisation de fouilles sur le site de Chaux-des-Crotenay était pour le moins prématurée. Cela a donc été démenti par le cabinet du ministre. » L'association souhaite l'ouverture de fouilles et compte sur de nouvelles études sur la conduite de la bataille et une campagne de photos aériennes pour renforcer son dossier. Mais malgré l'enthousiasme des membres de l'Association André Berthier, la citadelle bourguignonne semble musclée comme Goliath. Chacun sait toutefois qu'un Goliath a toujours son David. Lequel était un frondeur. Aux Laumes, en Côte-d'Or, la gare a été débaptisée. Ce n'est plus Venarey-les-Laumes, mais Les Laumes-Alésia. Arrivera-t-il la même chose à la petite gare de Chaux-des-Crotenay, là où non loin, coule la Saine ?

* Émission sur Europe 1, le samedi et le dimanche de 14 à 15 h. Dernier livre paru : Madame Catherine (éd. Flammarion, 2009).



Niche de monument culturel. Leur présence en nombre à Chaux-des-Crotenay attesterait qu'Alésia, la « métropole religieuse de toute la Celtique » dont parle Diodore de Sicile, s'y trouvait bien.

Jours tranquilles à Alise



Le futur centre d'interprétation du MuséoParc consacré à la bataille d'Alésia, dont les travaux devraient être achevés en 2014 à Alise-Sainte-Reine.

© B. TSCHUMI ARCHITECTES-GOLDMASTER

Sur le mont Auxois, près d'Alise-Sainte-Reine, on ne voit point s'agiter de signaux de détresse, loin s'en faut. Cette énième fronde ne semble pas troubler, même si l'agacement est réel.

Ancien patron de la citadelle de Besançon, Philippe Mathieu, directeur de la société d'économie mixte Alésia, revient sur le documentaire diffusé sur Canal + : « Nous avons le sentiment d'avoir été manipulés. Lors de nos contacts avec le réalisateur, il était question d'un documentaire sur les lieux de mémoire en France et de rien d'autre. Nous avons été interrogés de façon accessoire sur des éléments secondaires liés au véritable objet du documentaire qui nous avait été caché. Nos réponses ont été sorties de leur contexte, de même que les images que nous avons fournies, et intégrées dans une trame manifestement

préétablie visant à décrédibiliser le site bourguignon. » Du côté d'Alise, on juge non crédible la comparaison qui met au même niveau la somme de travaux publiés par des dizaines de scientifiques « internationalement reconnus » et les écrits défendant d'autres sites.

Le consensus politique bourguignon autour du projet tient de l'inexpugnable, d'autant que les projets éducatifs et économiques s'imbriquent avec l'aspect historique. Le tout s'architecture autour du MuséoParc, un projet porté par la SEM Alésia, présidée par François Sauvadet, président du conseil général et sénateur (Nouveau centre) de Côte-d'Or, et nombre de partenaires.

Le MuséoParc comprendra deux pôles : un centre d'interprétation, lié à la bataille, dans la plaine des Laumes, et un musée archéologique sur le mont Auxois. Il inclura également un vaste réseau de parcours-découverte. Les travaux d'aménagement ont débuté en mai 2009 et devraient s'achever en 2014.

SEM Alésia à Alise-Sainte-Reine
Tél. : 03 80 96 96 23.
Site Internet : www.alesia.com



Prospections de l'Inrap dans la plaine des Laumes en 2007.

© INRAP 2007